

FEATURE

(((聲音))) 第一感藝術

典藏 今藝術 ARTCO

2011 March www.artouch.com



cover story

葉列梅耶夫
O. A. Ereemeev
奉獻給藝術的一生

forum

別讓台灣成為
偽作的天堂

spotlight

三宅一生@
REALITY LAB

art talk

洛杉磯當代美術館
Iannis Xenakis回顧展

專訪
許江

芭梅拉·埃米亞

當布料遇上版畫

訪談整理 | 曾怡婷
圖 | 小畫廊

走進埃米亞 (Pamela Hevia) 位於頂樓的工作室，迎面而來的是一幅大型的布面版畫，另一端的牆上則貼著許多小塊的布料與畫好格子的小紙片。以獨特的「布面版畫」為創作方式的埃米亞出生於智利，在西班牙攻讀版畫博士，2007年隨著先生 Loseba 的工作來到台灣。有別於一般大眾熟悉的紙面版畫，埃米亞將布料做為底材，並大量的實驗多種布料。在2009年「巨大的傷痛——Pamela Hevia 布面版畫個展」中就有以舊床單與手帕為作品的素材。本次的「錦之森——中國錦緞木刻版畫」為來台後發展的新系列，使用了帶有濃厚東方元素的錦緞。令人聯想起旗袍、唐裝等印象的亮面錦緞，在埃米亞手中有了另一種現代新解讀，「每塊布都是一個故事。」埃米亞微笑說道。對她而言，布料並非只是一個印製版畫用的底材，而都有著其自身的力量。在與許多布料相遇的過程裡，往往作品的構想也隨之成型。



22-1

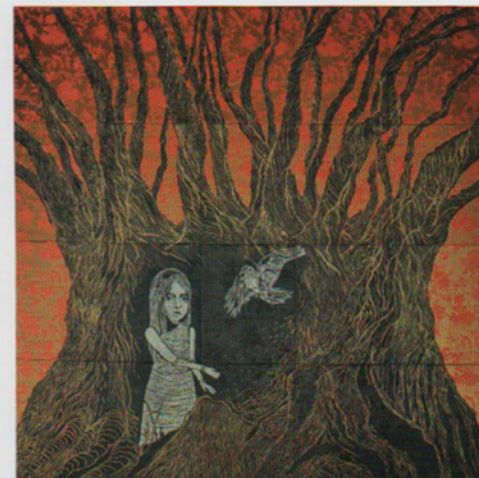
版畫具有可多次印製的特色，但埃米亞表示，做一模一樣的作品對她而言沒有意義，就算是同樣的版她也會改變顏色或是布料，她的版畫作品都只做一件。在雕刻的過程中也常會更改了原先的草稿，並會隨性地加入手操作的雕刻痕跡，讓畫面更有層次感。為了克服版畫作品



22-2

SNG
KAOHSIUNG

22



22-3

22-1 創作中的埃米亞。

22-2 埃米亞 Pamela Hevia | 在午夜跳躍
Jumping in the middle of the night
木刻、中國蠟錦 120x145cm
2010

22-3 埃米亞 Pamela Hevia | 在柔軟摺痕
的樹上 At the soft crease of a tree
木刻、中國蠟錦 120x120cm 2010

常有尺幅限制的操作問題，她將畫面拆解許多小塊面，分別印製後再縫組成完整的畫面。為了避免畫面過於零碎，她將塊面的大小全部統一近 A4 大小。這種方式也讓她的作品尺幅更有彈性，能延伸成更大尺寸的大型作品。創作前的精確計算與印製時的技巧拿捏，都是需要相當的技術與經驗才能完美掌握。

本次於小畫廊展出的新系列——「錦之森」以「森林」為意象出發，埃米亞談道：「我們很容易迷失在自己的森林之中，而進入森林就是一個找尋的過程。」「森林」可能是工作、感情等任何事物的隱喻，在找尋的過程中充滿各種通往未來的可能性。埃米亞的作品畫面富含故事性，她特別指出裡面並未先有一個作者預設的正確答案等觀者解讀，而是希望直接觸發觀者，能大家能從自身去想像、去發現。埃米亞的作品裡帶有一種溫柔的敘述聲調，從細節中展現其對材質、技巧的純熟，也從畫面裡激盪出觀者豐沛的想像力。



NT 180